



NEW MUSLIM
ACADEMY



cités sacrées

Tout comme les gens ont des objets de culte et des croyances différentes, il existe différents lieux et sites sacrés que les gens révèrent et visitent pour se recueillir, et ce dans le monde entier. Mais l'Islam se distingue nettement dans ce domaine. Allah est le seul vrai Dieu et il est le seul à avoir le droit de sacraliser n'importe quel lieu et d'approuver n'importe quel acte de dévotion. Allah a choisi certains lieux et les a choisis pour qu'ils soient exceptionnels. En Islam, Allah nous a donné trois lieux sacrés. Il s'agit de La Mecque, Médine et Jérusalem. Le statut de ces trois villes est mentionné à de multiples passages dans le Coran et dans les traditions du Messenger Mohammed (paix et bénédiction sur lui). Dans l'un de ses enseignements, le Messenger Mohammed (paix et bénédiction sur lui) a déclaré que les déplacements effectués dans le cadre d'un voyage religieux, le pèlerinage, sont limités à ces trois villes.

Dans un autre enseignement, le Messenger Mohammed (paix et bénédiction sur lui) a dit que les prières rituelles effectuées à la Mosquée sacrée de La Mecque sont multipliées par cent mille, que les prières rituelles effectuées à la Mosquée du Messenger à Médine sont multipliées par mille et que les prières rituelles effectuées à la Mosquée de Jérusalem sont multipliées par cinq cents. Examinons chacun de ces lieux de plus près.

La Mecque



La Mecque est la ville où le messenger Abraham a établi son fils Ismaël et sa mère Hagar (paix et bénédiction sur eux). C'est là que se trouve la mosquée sacrée, où se trouve la Ka'ba, qui fut le premier lieu de culte dédié à l'unique vrai Dieu à être construit sur Terre. C'est aussi le lieu de naissance du Messenger Mohammed (paix et bénédiction sur lui). C'est le lieu où des millions de personnes viennent chaque année pour accomplir le petit et le grand pèlerinage.

À l'époque du Messenger Mohammed (paix et bénédiction sur lui), c'était une petite ville, mais c'est aujourd'hui une grande ville moderne qui accueille et facilite le culte de millions de personnes.

Les lieux de pèlerinage de Mina, Muzdalifah et Arafat se trouvent à proximité. Ces trois lieux sont également sacrés, mais leur caractère sacré n'est observé que pendant le pèlerinage annuel du Hajj, car les pèlerins les visitent et y accomplissent certains rites. Aujourd'hui, ces trois sites se trouvent dans la ville de La Mecque. Le Messenger Mohammed (paix et bénédiction sur lui) a dit à propos de La Mecque, lorsqu'il en a été chassé par les païens : "Par Allah, tu es la meilleure terre et la plus chère de toutes les terres de Dieu à Ses yeux. Si je n'avais pas été chassé de chez toi, je ne t'aurais jamais quitté".

La Mecque est un lieu sacré avec des frontières déterminées par Allah. Les bonnes actions et leur récompense sont multipliées à la Mecque, de même que les péchés et les crimes commis à la Mecque sont plus sévères et plus graves. La Mecque est un lieu de paix : il est interdit d'y tuer, d'abattre des arbres et d'effrayer, de poursuivre ou de chasser des animaux. Les objets perdus ne peuvent pas être pris et doivent être annoncés en permanence afin que leurs propriétaires légitimes puissent les récupérer.

Le Messenger Mohammed (paix et bénédiction sur lui) a déclaré : "C'est Allah, et non les gens, qui a fait de La Mecque un lieu sacré ; par conséquent, toute personne qui croit en Dieu et au Jour dernier ne doit pas y verser de sang ni abattre ses arbres".

Médine



La ville de Médine est le deuxième lieu saint de l'Islam. C'est le lieu où les premiers musulmans ont émigré de la Mecque et où le Messenger Mohammed (paix et bénédiction sur lui) a émigré, s'est installé et y est mort par la suite. C'est là qu'il a construit sa mosquée, où la récompense des dévotions rituelles est multipliée par mille. La mosquée contient également une zone particulière, connue sous le nom de 'alRawda' "Le Jardin" qui se trouve entre la maison du Messenger Mohammed (paix et bénédiction sur lui) et sa chaire. Il est recommandé de faire des prières rituelles dans ce lieu si l'on peut s'y rendre.

C'est à Médine que se trouve la tombe du Messenger Mohammed (paix et bénédiction sur lui). On y trouve également les tombes de nombreux membres de sa famille et de ses disciples. Bon nombre d'événements majeurs survenus du vivant du Messenger (paix et bénédiction sur lui) se sont produits à Médine et dans ses environs, comme les batailles d'Uhud et de la Tranchée (alAhzâb). Médine contient d'autres lieux importants tels que la mosquée de Quba, la première mosquée établie à Médine par le Messenger (paix et bénédiction sur lui) à son arrivée. Il est recommandé d'accomplir deux unités de prières rituelles surérogatoires dans cette mosquée pour obtenir des récompenses particulières.

La ville de Médine possède également une frontière sacrée qui en fait un lieu sacré. À l'intérieur de ce lieu, il est interdit de tuer, de chasser des animaux ou de déraciner et d'abattre des arbres. Le Messenger Mohammed (paix et bénédiction sur lui) a prié Allah et Lui a demandé de faire disparaître un mal et une maladie qui affecterait ceux qui la visitent et qui leur causerait une fièvre. Il demanda également à Allah de bénir ses habitants dans leurs biens, leurs produits et leurs provisions. Aujourd'hui encore, Médine est souvent considérée comme une ville calme et tranquille.

Jérusalem

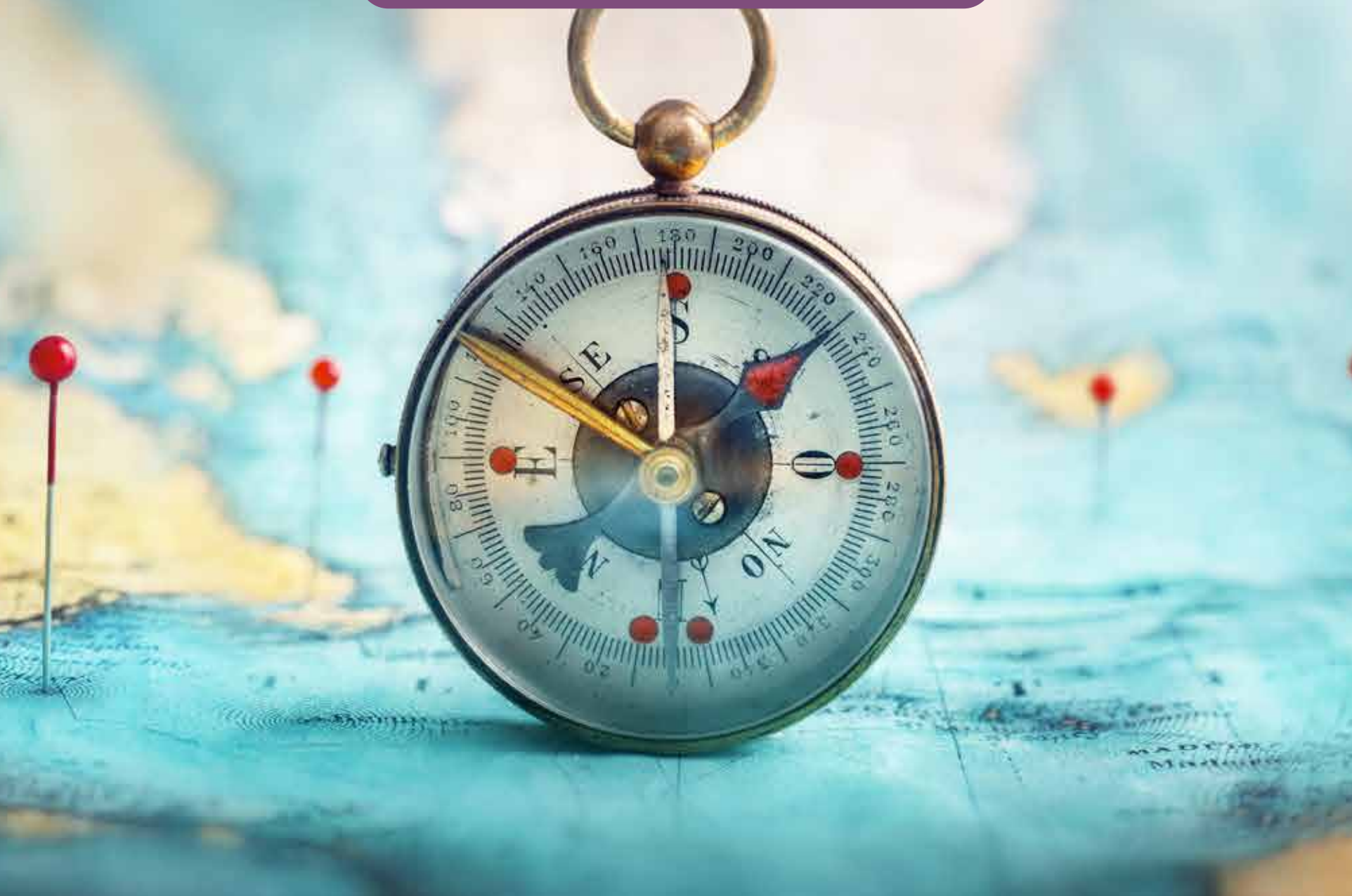


Bayt al-Maqdis, ou le quartier des mosquées saintes et sanctifiées de Jérusalem, est le troisième site le plus sacré de l'Islam. Il abrite la mosquée al-Aqsa, la mosquée la plus éloignée, un complexe où sont construites deux principales mosquées : la mosquée dite Qibli et le dôme du Rocher. On croit souvent à tort que la mosquée al-Aqsa désigne l'une de ces deux mosquées, alors " s'agit en fait de l'ensemble de l'enceinte."

Le fait d'y faire des prières rituelles multiplie la récompense par cinq cents. Allah dit : "Gloire et Pureté à Celui qui de nuit, fit voyager Son serviteur [Muhammad], de la Mosquée Al-Harâm à la Mosquée Al-Aqsâ dont Nous avons béni l'alentour, afin de lui faire voir certaines de Nos merveilles." [17:1] La mosquée al-Aqsa est également importante car elle était la direction de la prière par le passé à laquelle les messagers avant Mohammed (paix et bénédiction sur eux).

Au début de la mission de Mohammed (paix et bénédiction sur lui) et avant leur émigration, les premiers musulmans ont d'abord prié face à Jérusalem pour leurs prières rituelles quotidiennes, avant q'Allah ne leur ordonne de se tourner vers la Mecque. C'est sur ce site que le Messenger Mohammed (paix et bénédiction sur lui) a été emmené pour le voyage nocturne spécial depuis la Mecque, puis il est monté au ciel, a rencontré Allah et a reçu certains enseignements.

Conclusion



Comme vous pouvez le constater, il s'agit de villes très particulières. Nous devrions essayer de visiter ces lieux sacrés au moins une fois dans notre vie. Si l'on doit dépenser du temps et de l'argent pour voyager, les personnes sages saisissent l'occasion de la récompense qui accompagne la visite de ces lieux. Qu'Allah nous bénisse en nous donnant l'occasion d'accomplir le pèlerinage et de faire l'expérience directe de ces lieux sacrés et bénis.

 **NewMuslimAcadamyFR**

 **newmuslimacademyfr**

 **Newmuslimacade1**

newmuslimacademy.fr